

平成27年度レセプト情報から見る生活習慣病と歯周疾患の実態調査（広島県）

1 レセプトの状況

区 分	総件数(件)	備 考
医科レセプト	555,674	平成26年5月診療分
歯科レセプト	1,396,753	平成26年4月診療分～平成27年3月診療分

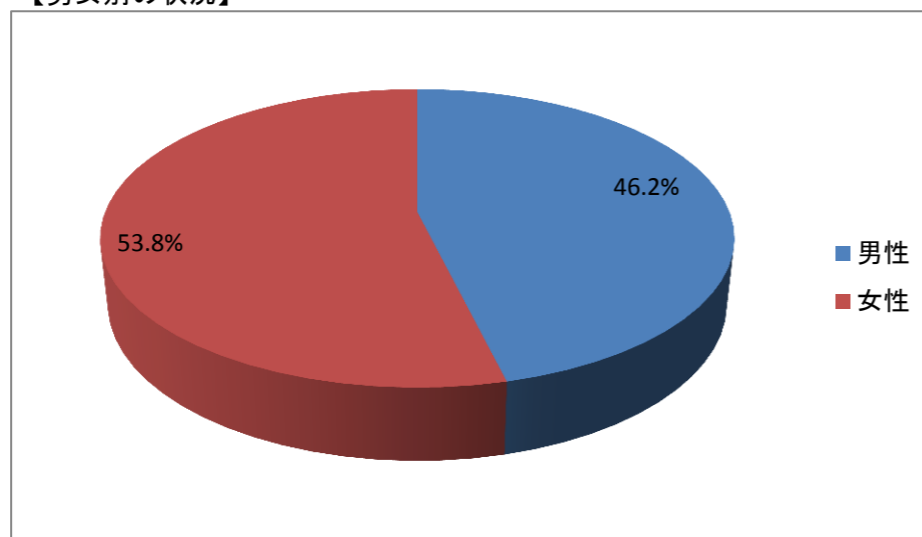
2 特定健診の状況

区 分	件数及び割合
健診対象者(人)	517,777
健診受診者(人)	126,987
受診率(%)	24.5

※ 平成26年4月～平成27年3月までの健診情報

3 健診対象者の性別、年代別の状況

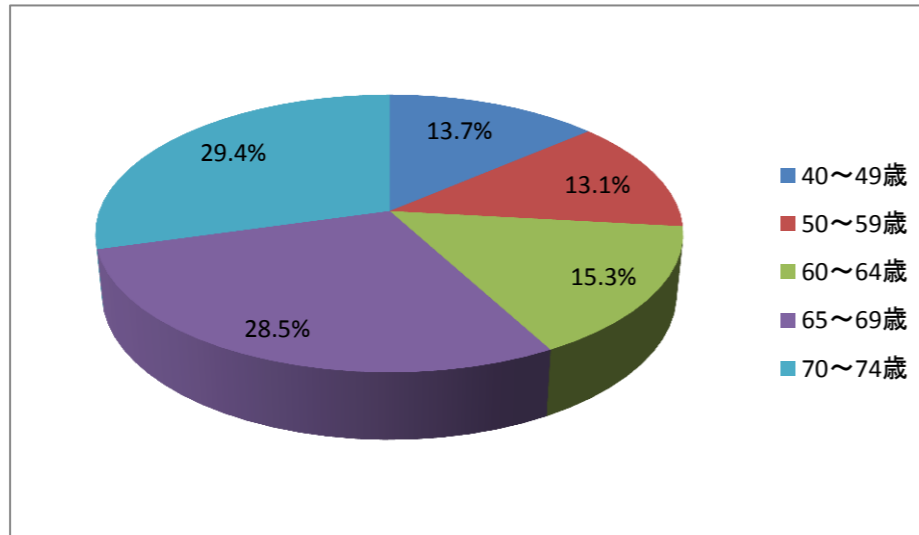
【男女別の状況】



(人)

区分	人数
男性	239,114
女性	278,663
合計	517,777

【年代別の状況】

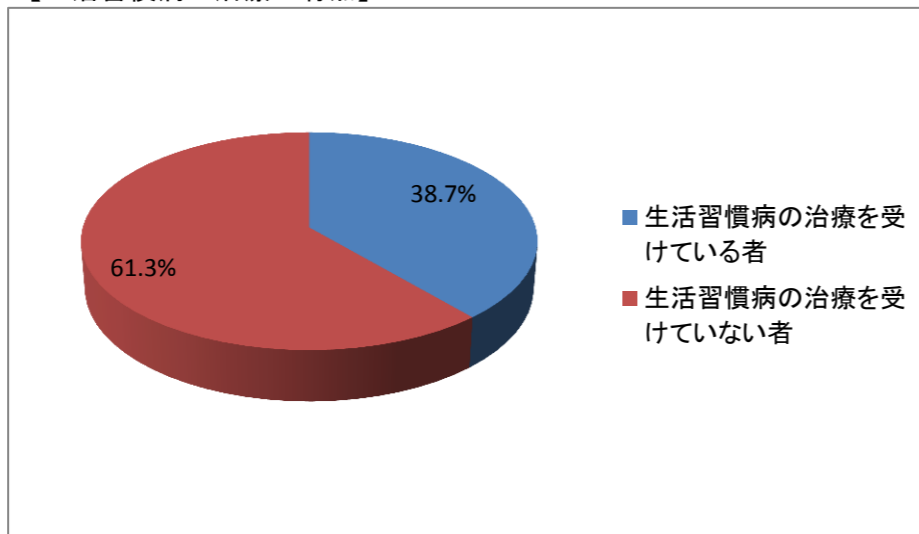


(人)	
区分	人数
40～49歳	70,915
50～59歳	67,656
60～64歳	79,421
65～69歳	147,744
70～74歳	152,041
合計	517,777

◆ 健診対象者の男女別の状況は女性が若干多く、年代別の状況では60歳代が4割を超え最も多く、70歳代を加えると全体の約7割を占めている。

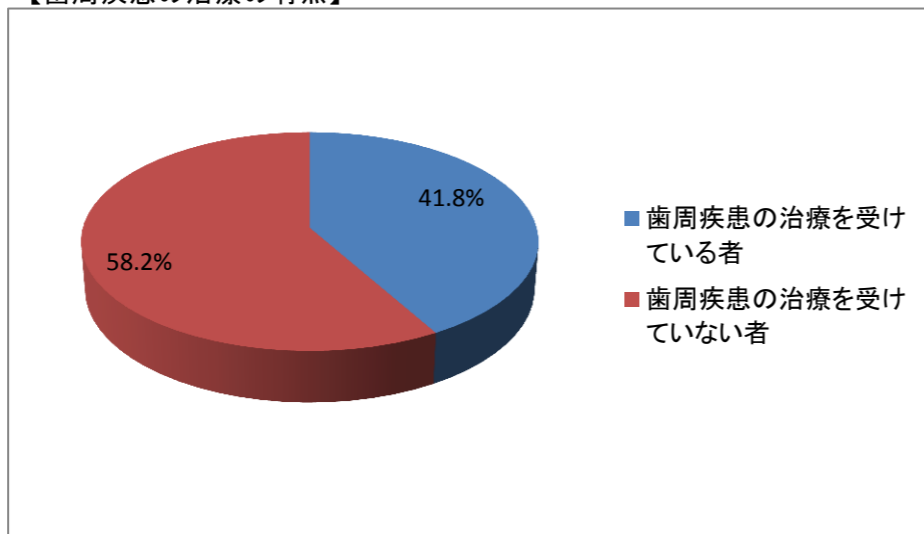
4 健診対象者における生活習慣病及び歯周疾患の治療を受けている者の状況

【生活習慣病の治療の有無】



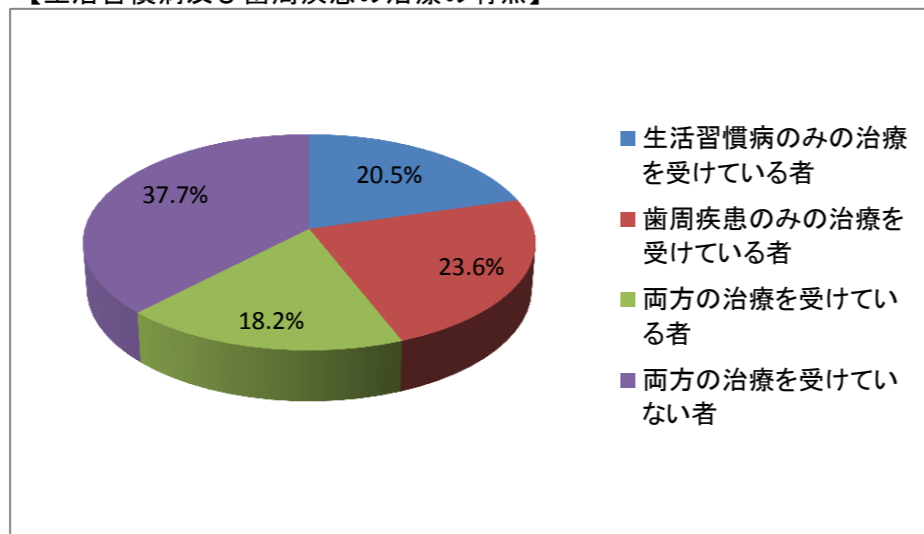
(人)	
生活習慣病の治療を受けている者	200,395
生活習慣病の治療を受けていない者	317,382
合計	517,777

【歯周疾患の治療の有無】



(人)	
歯周疾患の治療を受けている者	216,254
歯周疾患の治療を受けていない者	301,523
合 計	517,777

【生活習慣病及び歯周疾患の治療の有無】

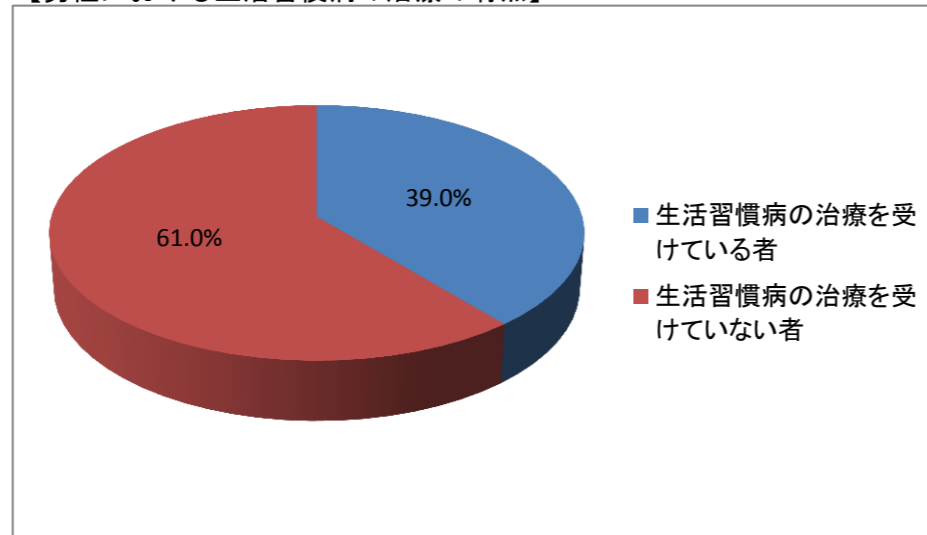


(人)	
生活習慣病のみの治療を受けている者	106,093
歯周疾患のみの治療を受けている者	121,952
両方の治療を受けている者	94,302
両方の治療を受けていない者	195,430
合 計	517,777

◆ 健診対象者のうち、生活習慣病のみの治療を受けている者は20.5%、歯周疾患のみの治療を受けている者は23.6%、両方の治療を受けている者は18.2%となり、何らかの治療を受けている者は全体の約6割を占めている。

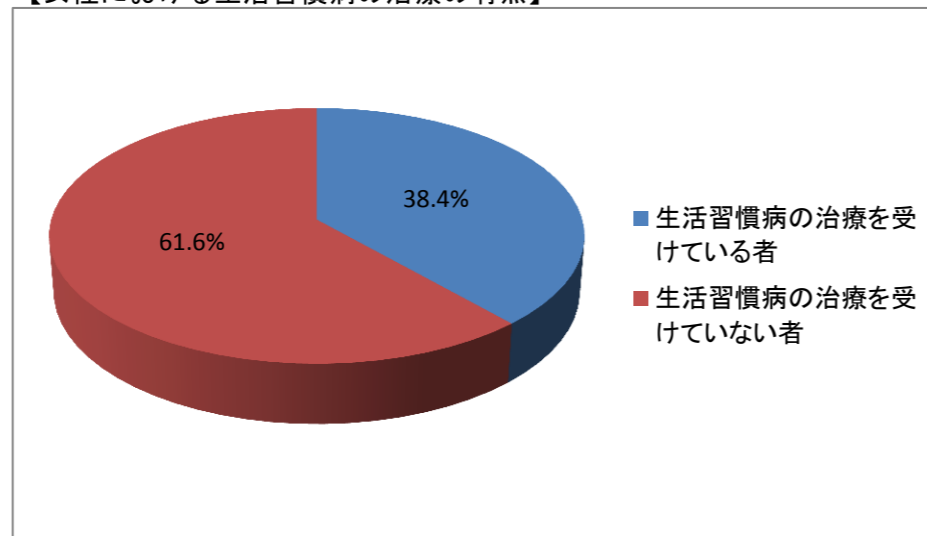
5 性別、年代別における生活習慣病の治療の状況

【男性における生活習慣病の治療の有無】



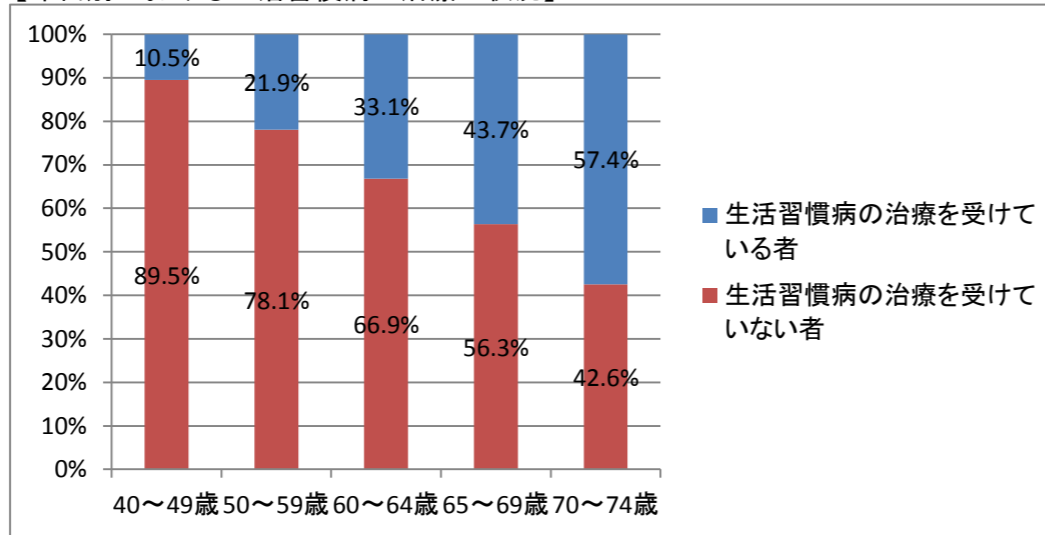
(人)	
生活習慣病の治療を受けている者	93,272
生活習慣病の治療を受けていない者	145,842
合 計	239,114

【女性における生活習慣病の治療の有無】



(人)	
生活習慣病の治療を受けている者	107,123
生活習慣病の治療を受けていない者	171,540
合 計	278,663

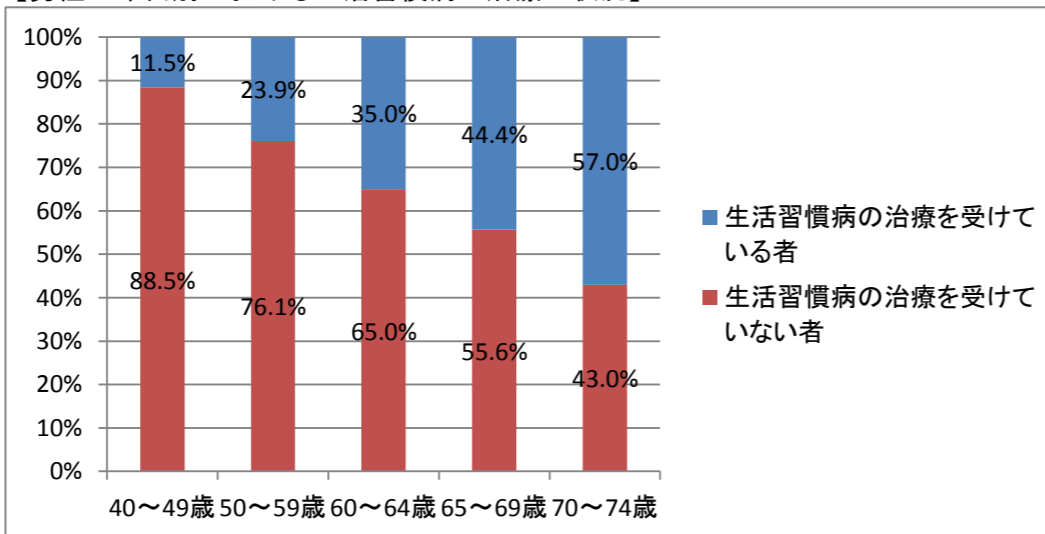
【年代別における生活習慣病の治療の状況】



(人)

区分	生活習慣病の治療を受けている者	生活習慣病の治療を受けていない者	合計
40～49歳	7,464	63,451	70,915
50～59歳	14,805	52,851	67,656
60～64歳	26,321	53,100	79,421
65～69歳	64,493	83,251	147,744
70～74歳	87,312	64,729	152,041
計	200,395	317,382	517,777

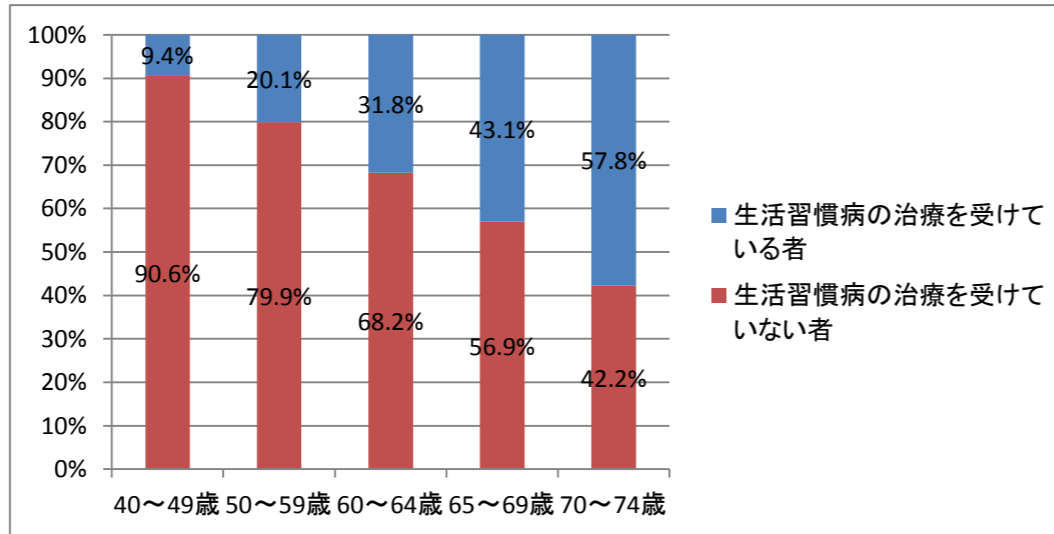
【男性の年代別における生活習慣病の治療の状況】



(人)

区分	生活習慣病の治療を受けている者	生活習慣病の治療を受けていない者	合計
40～49歳	4,230	32,405	36,635
50～59歳	7,595	24,179	31,774
60～64歳	11,661	21,610	33,271
65～69歳	30,094	37,757	67,851
70～74歳	39,692	29,891	69,583
計	93,272	145,842	239,114

【女性の年代別における生活習慣病の治療の状況】



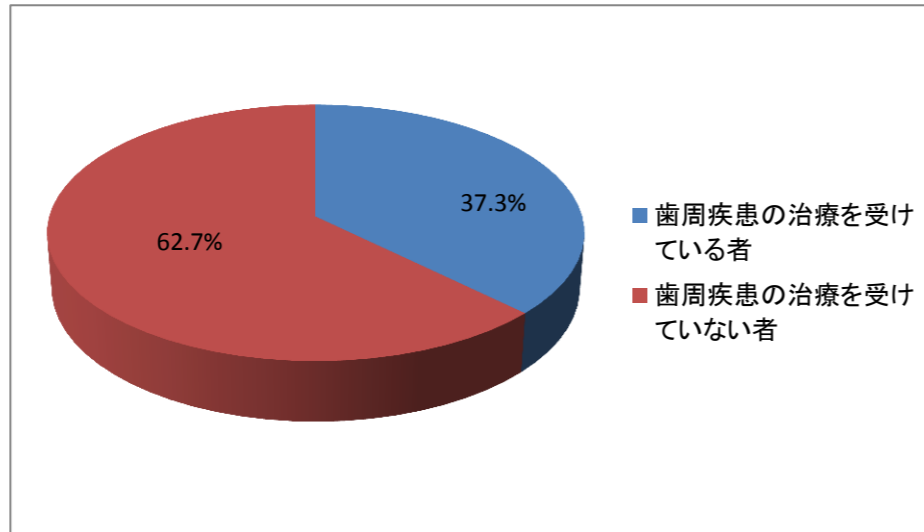
(人)

区分	生活習慣病の治療を受けている者	生活習慣病の治療を受けていない者	合計
40～49歳	3,234	31,046	34,280
50～59歳	7,210	28,672	35,882
60～64歳	14,660	31,490	46,150
65～69歳	34,399	45,494	79,893
70～74歳	47,620	34,838	82,458
計	107,123	171,540	278,663

- ◆ 性別による生活習慣病の治療を受けている者の割合は男性、女性共に約4割を占めており、年代別においては、いずれも年代が上がるにつれて生活習慣病の治療を受けている者の割合が高くなっている。

6 性別、年代別における歯周疾患の治療の状況

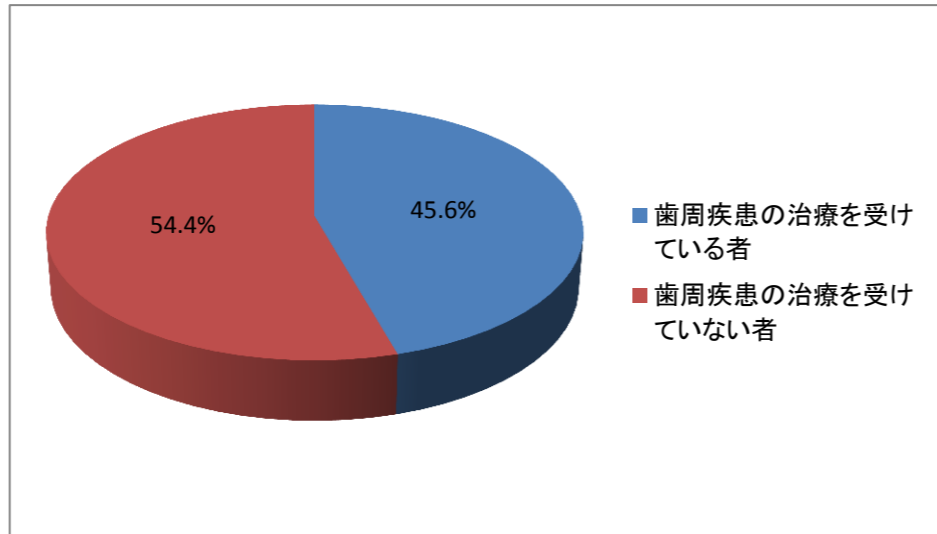
【男性における歯周疾患の治療の有無】



(人)

歯周疾患の治療を受けている者	89,208
歯周疾患の治療を受けていない者	149,906
合計	239,114

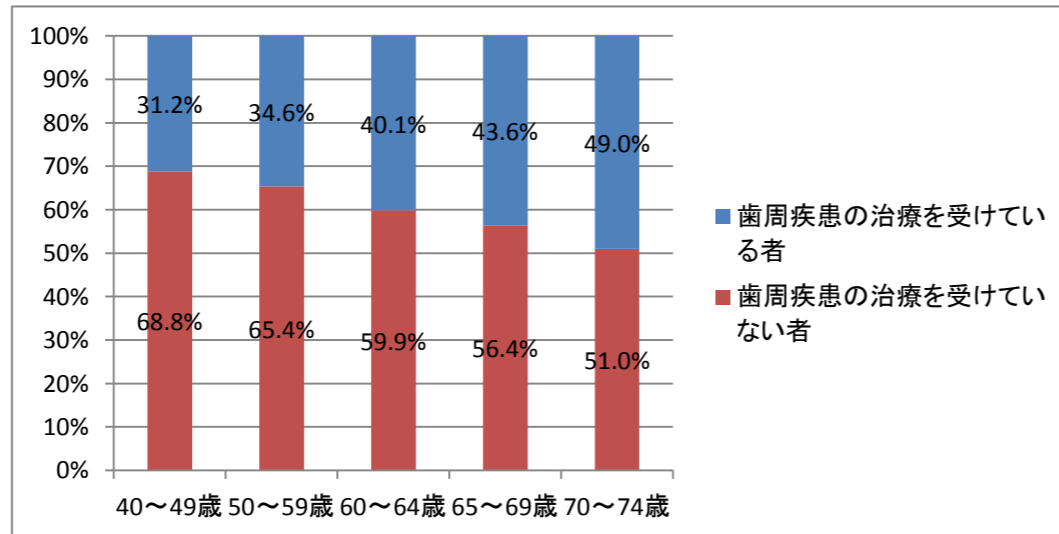
【女性における歯周疾患の治療の有無】



(人)

歯周疾患の治療を受けている者	127,046
歯周疾患の治療を受けていない者	151,617
合計	278,663

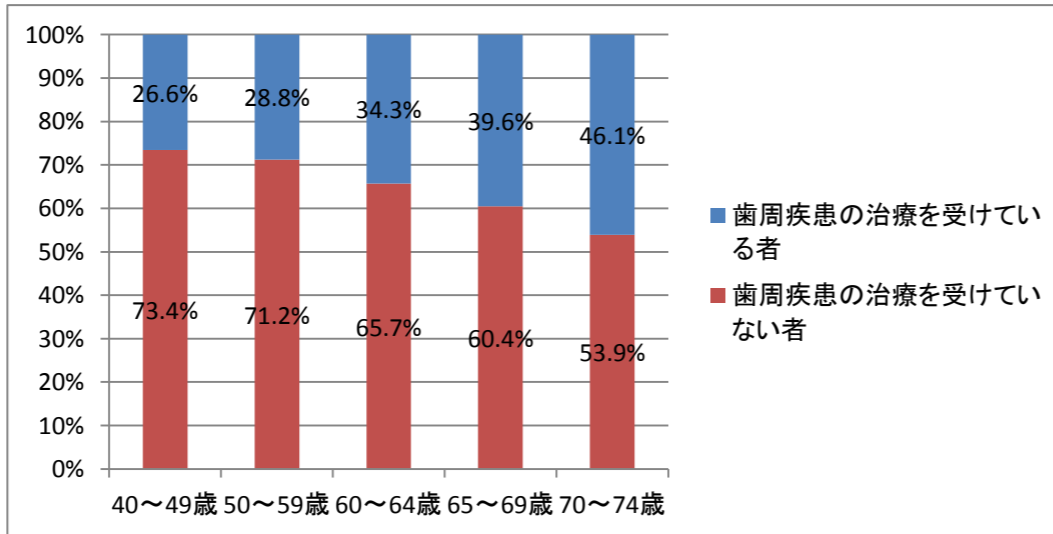
【年代別における歯周疾患の治療の状況】



(人)

区分	歯周疾患の治療を受けている者	歯周疾患の治療を受けていない者	合計
40～49歳	22,103	48,812	70,915
50～59歳	23,425	44,231	67,656
60～64歳	31,847	47,574	79,421
65～69歳	64,371	83,373	147,744
70～74歳	74,508	77,533	152,041
計	216,254	301,523	517,777

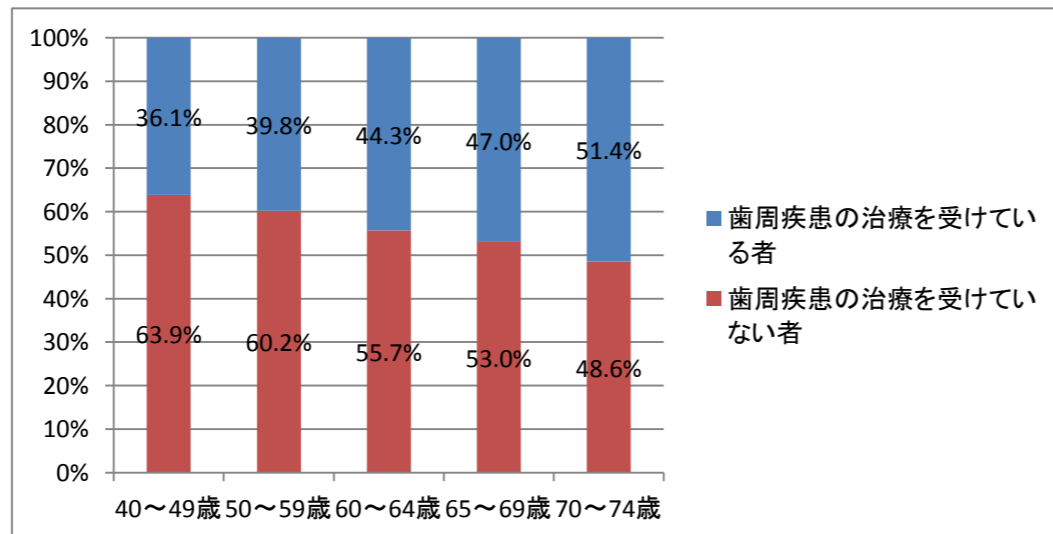
【男性の年代別における歯周疾患の治療の状況】



(人)

区分	歯周疾患の治療を受けている者	歯周疾患の治療を受けていない者	合計
40～49歳	9,727	26,908	36,635
50～59歳	9,144	22,630	31,774
60～64歳	11,409	21,862	33,271
65～69歳	26,837	41,014	67,851
70～74歳	32,091	37,492	69,583
計	89,208	149,906	239,114

【女性の年代別における歯周疾患の治療の状況】



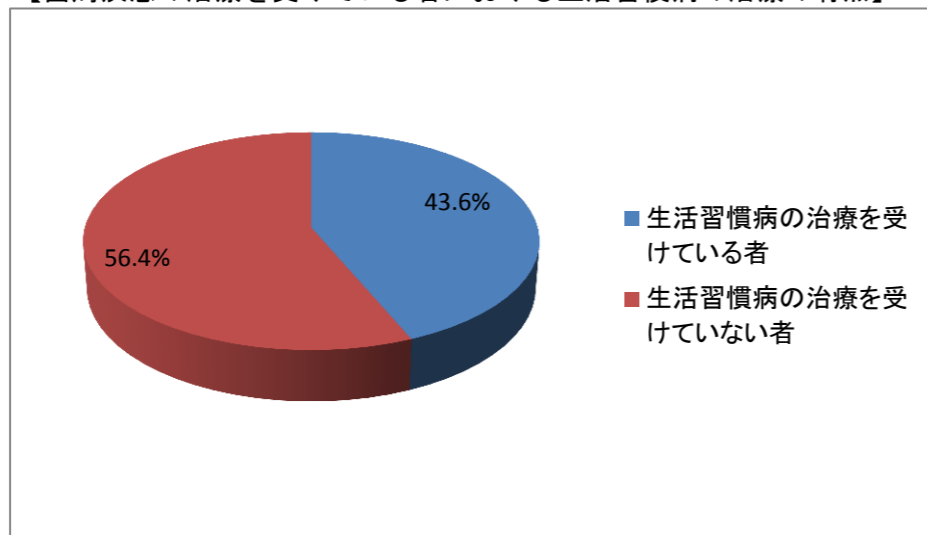
(人)

区分	歯周疾患の治療を受けている者	歯周疾患の治療を受けていない者	合計
40～49歳	12,376	21,904	34,280
50～59歳	14,281	21,601	35,882
60～64歳	20,438	25,712	46,150
65～69歳	37,534	42,359	79,893
70～74歳	42,417	40,041	82,458
計	127,046	151,617	278,663

- ◆ 性別による歯周疾患の治療を受けている者の割合は男性で約4割、女性で約5割を占めており、年代別においては、いずれも年代が上がるにつれて歯周疾患の治療を受けている者の割合が高くなっている。

7 歯周疾患の治療の有無における生活習慣病の治療の状況

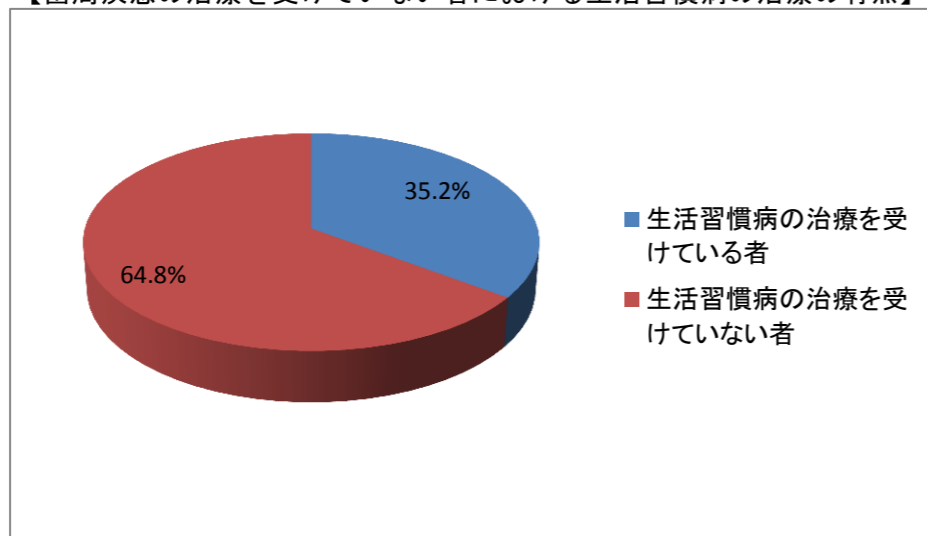
【歯周疾患の治療を受けている者における生活習慣病の治療の有無】



(人)

生活習慣病の治療を受けている者	94,302
生活習慣病の治療を受けていない者	121,952
合計	216,254

【歯周疾患の治療を受けていない者における生活習慣病の治療の有無】



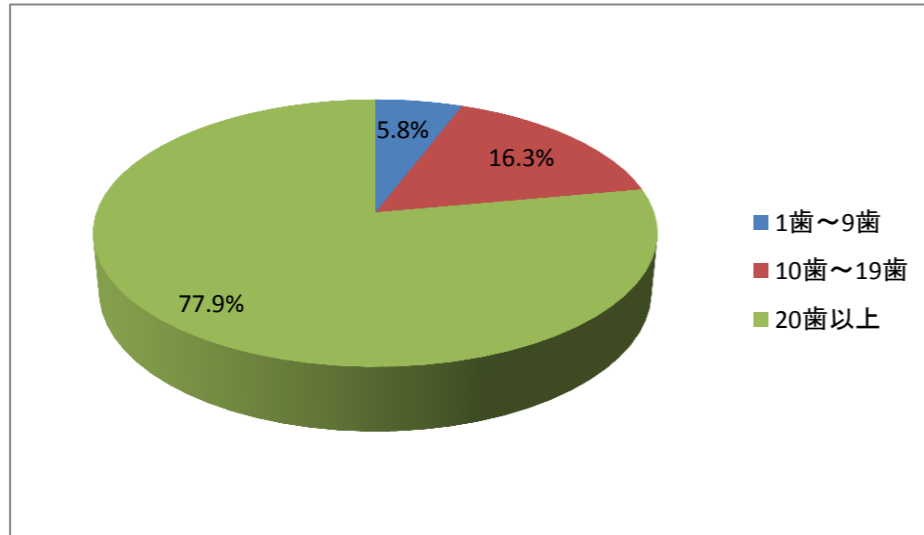
(人)

生活習慣病の治療を受けている者	106,093
生活習慣病の治療を受けていない者	195,430
合計	301,523

◆ 歯周疾患の治療を受けている者の方が歯周疾患の治療を受けていない者より、生活習慣病の治療を受けている者の割合が高くなっている。

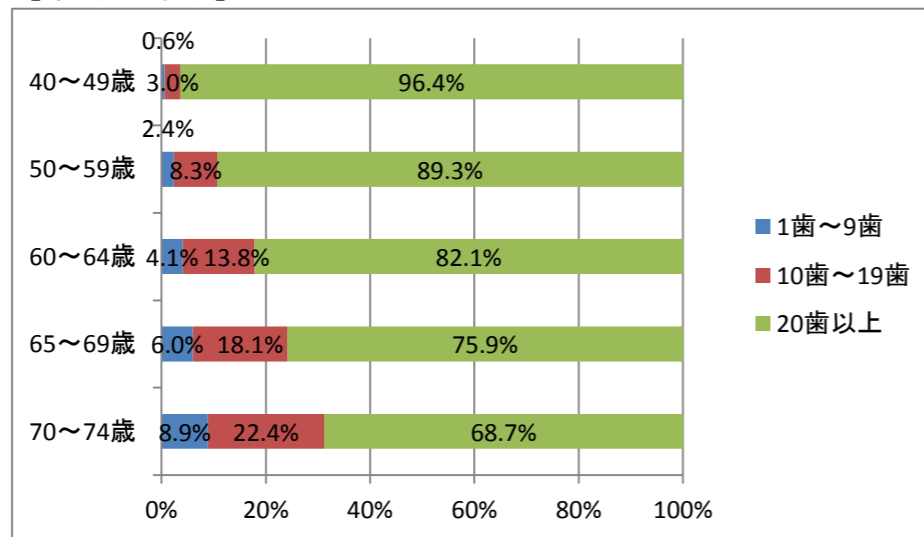
8 歯周疾患の治療を受けている者の口腔の状態（残存歯数）別の状況

【口腔の状態（残存歯数）別の状況】



(人)	
1歯～9歯	12,501
10歯～19歯	35,276
20歯以上	168,477
合計	216,254

【年代別の状況】



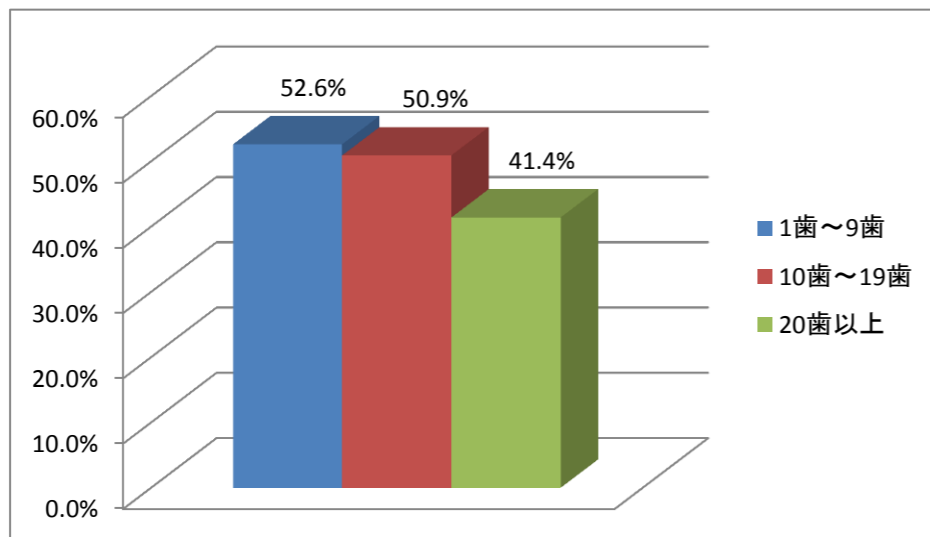
(人)				
区分	1歯～9歯	10歯～19歯	20歯以上	合計
40～49歳	131	663	21,309	22,103
50～59歳	556	1,940	20,929	23,425
60～64歳	1,298	4,384	26,165	31,847
65～69歳	3,883	11,637	48,851	64,371
70～74歳	6,633	16,652	51,223	74,508
合計	12,501	35,276	168,477	216,254

- ◆ 歯周疾患の治療を受けている者の口腔の状態（残存歯数）別の状況は20歯以上が約8割を占めており、年代別の状況では40歳代の20歯以上は96.4%であるが、70歳代では68.7%となっており、年代が上がるにつれて割合が減少する傾向にある。

9 口腔の状態（残存歯数）別の生活習慣病有病者の状況

※ 生活習慣病有病者数について、1人が複数の生活習慣病を保有している場合はそれぞれでカウントしているため、「糖尿病」「高血圧」「脂質異常症」「その他」の生活習慣病有病者数を合算しても、全体の有病者数と一致しない。

【残存歯数別の生活習慣病（全体）有病者の状況】



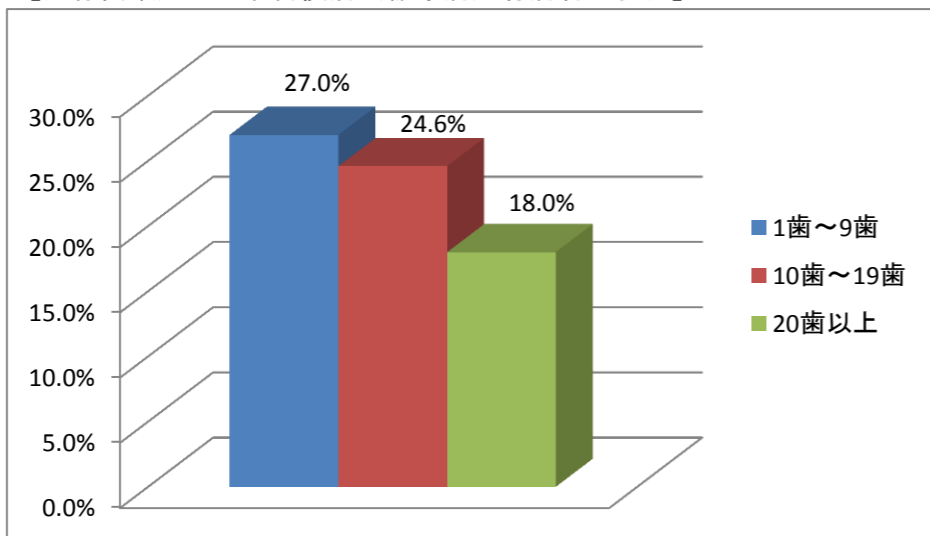
【生活習慣病全体】 (人)

区 分	対象者	有病者	病名無
1歯～9歯	12,501	6,576	5,925
10歯～19歯	35,276	17,943	17,333
20歯以上	168,477	69,783	98,694
合 計	216,254	94,302	121,952

(参考) (人)

残存歯数不明	301,523	106,093	195,430
--------	---------	---------	---------

【残存歯数別の生活習慣病（糖尿病）有病者の状況】



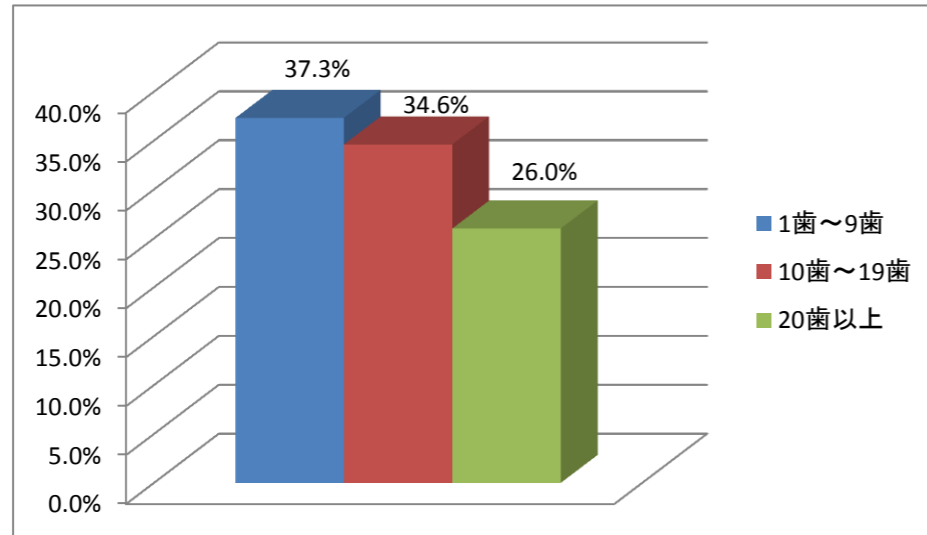
【糖尿病】 (人)

区 分	対象者	有病者	病名無
1歯～9歯	12,501	3,376	9,125
10歯～19歯	35,276	8,692	26,584
20歯以上	168,477	30,369	138,108
合 計	216,254	42,437	173,817

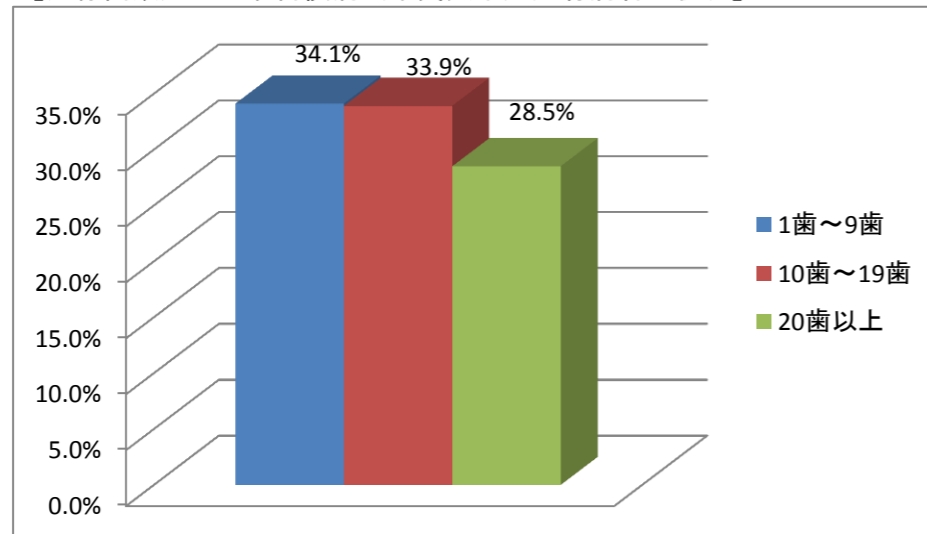
(参考) (人)

残存歯数不明	301,523	50,506	251,017
--------	---------	--------	---------

【残存歯数別の生活習慣病（高血圧）有病者の状況】



【残存歯数別の生活習慣病（脂質異常症）有病者の状況】



【高血圧】 (人)

区 分	対象者	有病者	病名無
1歯～9歯	12,501	4,663	7,838
10歯～19歯	35,276	12,194	23,082
20歯以上	168,477	43,869	124,608
合 計	216,254	60,726	155,528

(参考) (人)

残存歯数不明	301,523	72,808	228,715
--------	---------	--------	---------

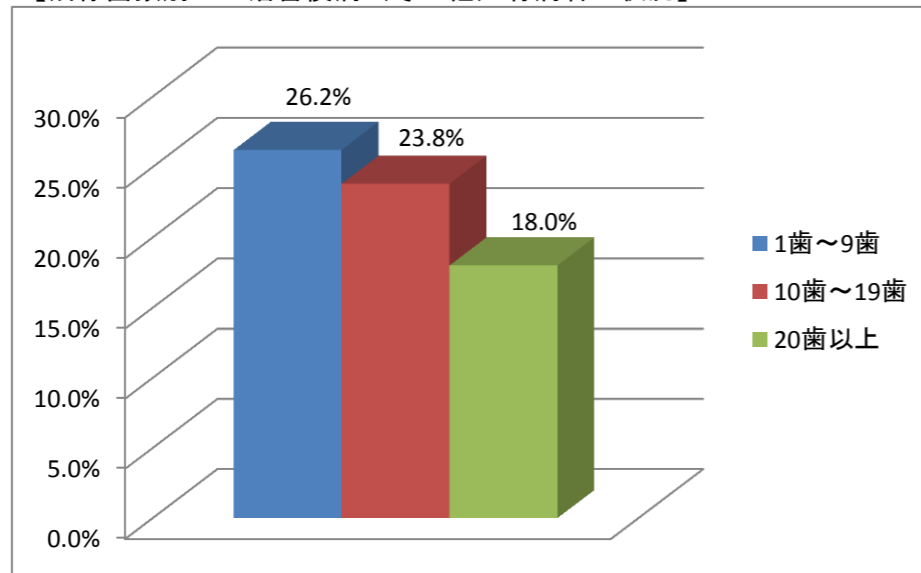
【脂質異常症】 (人)

区 分	対象者	有病者	病名無
1歯～9歯	12,501	4,269	8,232
10歯～19歯	35,276	11,954	23,322
20歯以上	168,477	48,019	120,458
合 計	216,254	64,242	152,012

(参考) (人)

残存歯数不明	301,523	68,492	233,031
--------	---------	--------	---------

【残存歯数別の生活習慣病（その他）有病者の状況】



区 分	対象者	有病者	病名無
1歯～9歯	12,501	3,280	9,221
10歯～19歯	35,276	8,404	26,872
20歯以上	168,477	30,276	138,201
合 計	216,254	41,960	174,294

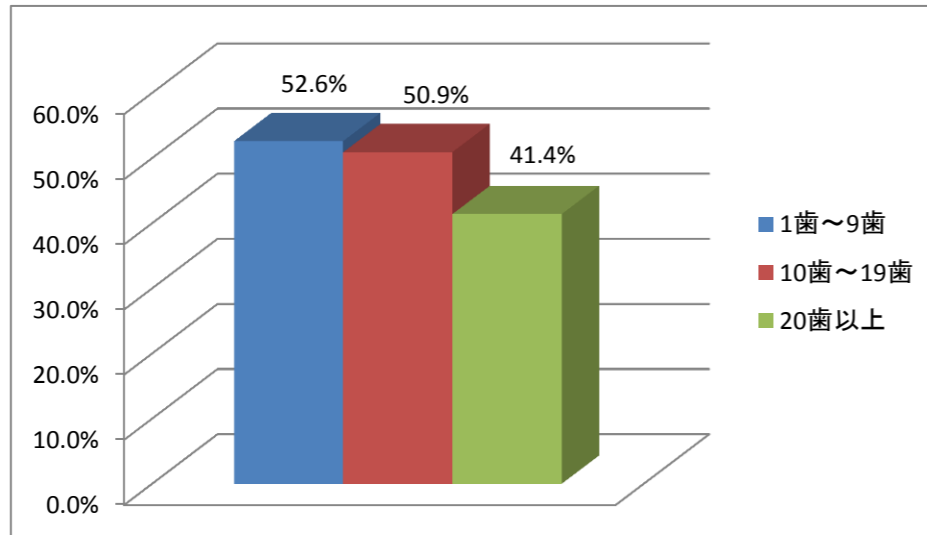
残存歯数不明	301,523	48,162	253,361
--------	---------	--------	---------

※ 「その他」に含まれる生活習慣病は、インスリン、高尿酸血症、肝疾患、腎疾患、痛風腎、脳血管疾患、虚血性心疾患等、動脈硬化、人工腎臓、経皮的冠動脈ステント留置術である。

◆ 歯周疾患の治療を受けている者のうち、全ての生活習慣病において残存歯数の少ない者の方が、生活習慣病有病者の割合が高くなっている。

10 年代別における口腔の状態（残存歯数）別の生活習慣病有病者の状況

【40～74歳（全体）における残存歯数別の生活習慣病有病者の状況】



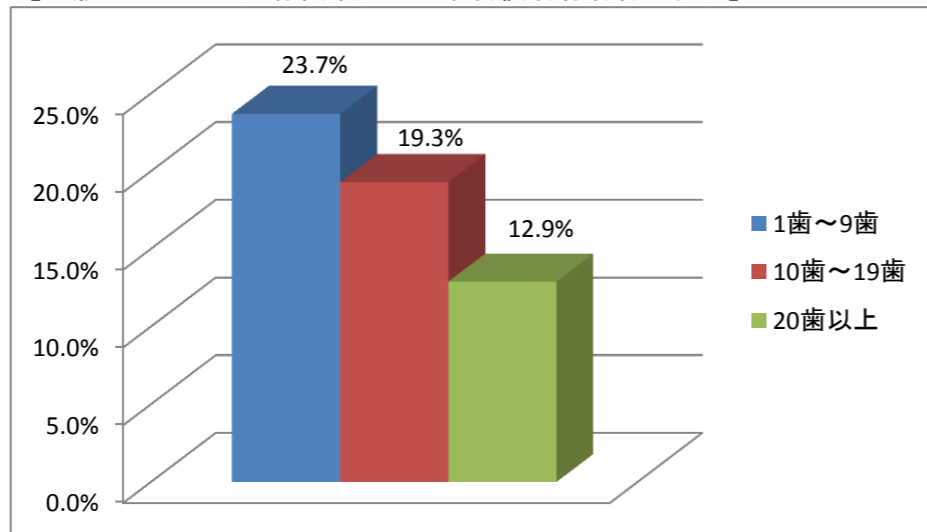
【40～74歳（全体）】 (人)

区 分	対象者	有病者	病名無
1歯～9歯	12,501	6,576	5,925
10歯～19歯	35,276	17,943	17,333
20歯以上	168,477	69,783	98,694
合 計	216,254	94,302	121,952

(参考) (人)

残存歯数不明	301,523	106,093	195,430
--------	---------	---------	---------

【40歳代における残存歯数別の生活習慣病有病者の状況】



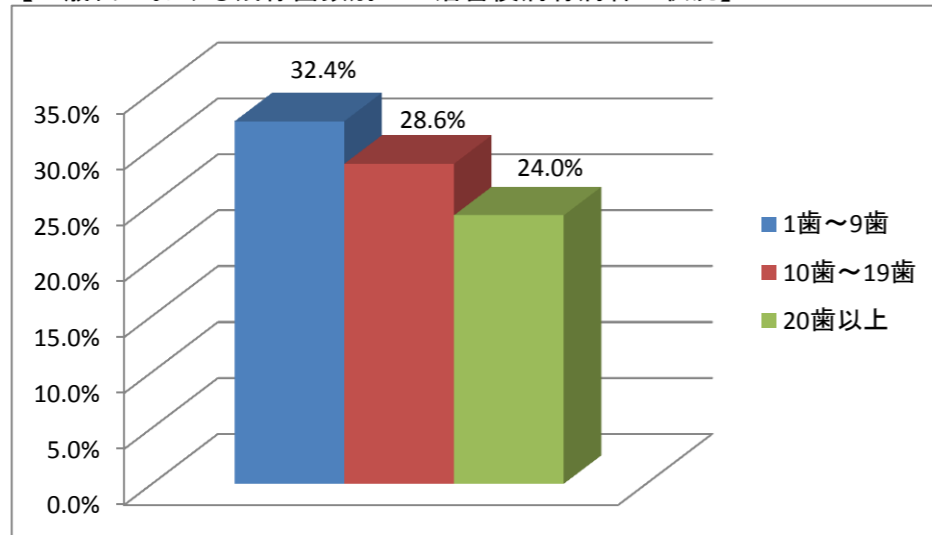
【40歳代】 (人)

区 分	対象者	有病者	病名無
1歯～9歯	131	31	100
10歯～19歯	663	128	535
20歯以上	21,309	2,743	18,566
合 計	22,103	2,902	19,201

(参考) (人)

残存歯数不明	48,812	4,562	44,250
--------	--------	-------	--------

【50歳代における残存歯数別の生活習慣病有病者の状況】



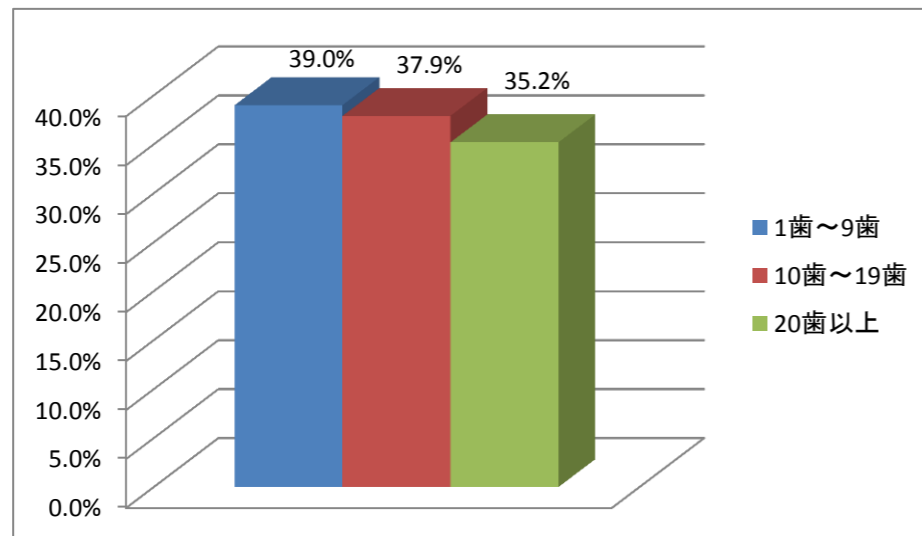
【50歳代】 (人)

区 分	対象者	有病者	病名無
1歯～9歯	556	180	376
10歯～19歯	1,940	555	1,385
20歯以上	20,929	5,024	15,905
合 計	23,425	5,759	17,666

(参考) (人)

残存歯数不明	44,231	9,046	35,185
--------	--------	-------	--------

【60～64歳における残存歯数別の生活習慣病有病者の状況】



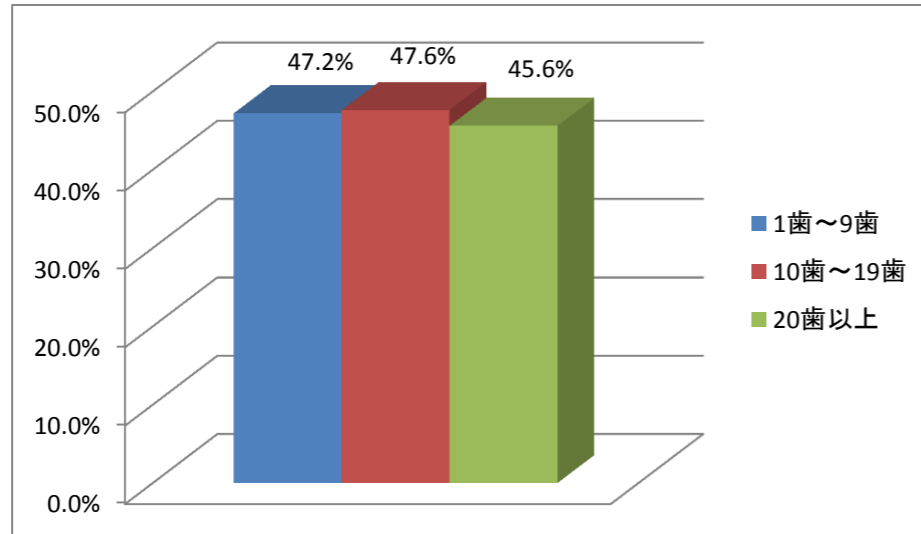
【60～64歳】 (人)

区 分	対象者	有病者	病名無
1歯～9歯	1,298	506	792
10歯～19歯	4,384	1,662	2,722
20歯以上	26,165	9,214	16,951
合 計	31,847	11,382	20,465

(参考) (人)

残存歯数不明	47,574	14,939	32,635
--------	--------	--------	--------

【65～69歳における残存歯数別の生活習慣病有病者の状況】



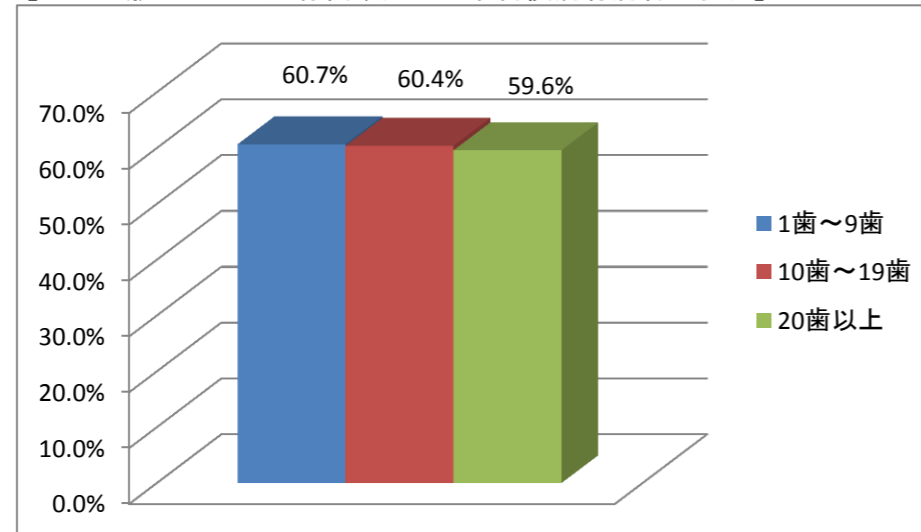
【65～69歳】 (人)

区 分	対象者	有病者	病名無
1歯～9歯	3,883	1,832	2,051
10歯～19歯	11,637	5,536	6,101
20歯以上	48,851	22,289	26,562
合 計	64,371	29,657	34,714

(参考) (人)

残存歯数不明	83,373	34,836	48,537
--------	--------	--------	--------

【70～74歳における残存歯数別の生活習慣病有病者の状況】



【70～74歳】 (人)

区 分	対象者	有病者	病名無
1歯～9歯	6,633	4,027	2,606
10歯～19歯	16,652	10,062	6,590
20歯以上	51,223	30,513	20,710
合 計	74,508	44,602	29,906

(参考) (人)

残存歯数不明	77,533	42,710	34,823
--------	--------	--------	--------

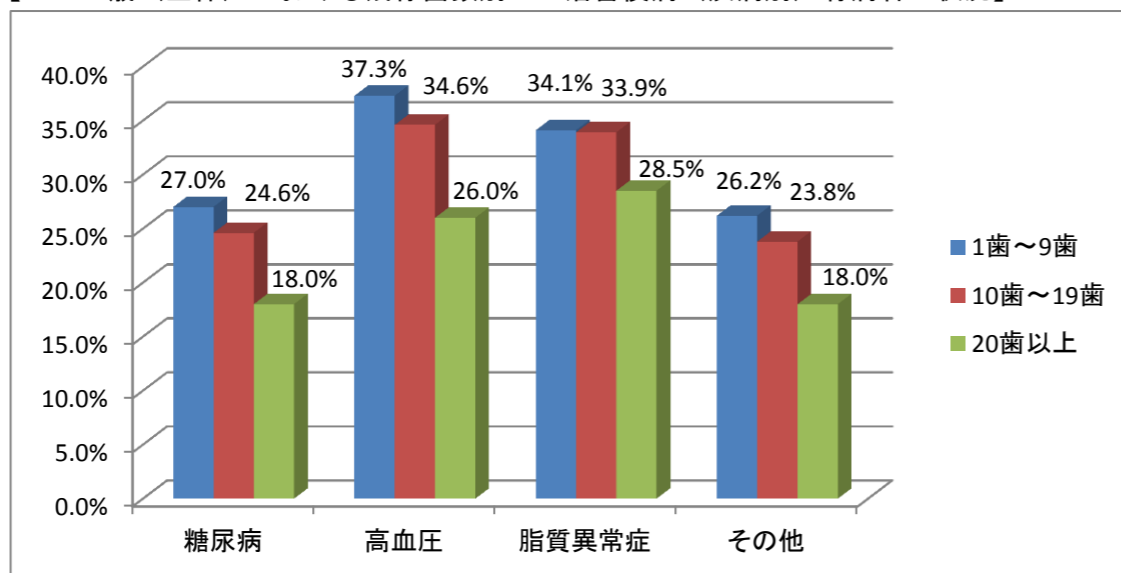
- ◆ 歯周疾患の治療を受けている者のうち、ほぼ全ての年代において、残存歯数が少なくなるにつれて生活習慣病の治療を受けている者の割合は高くなり、また、残存歯数別の割合においては、年代が上がるにつれてその差が少なくなっているが、40歳から50歳代までは割合の差が顕著に表れている。

11 年代別における口腔の状態（残存歯数）別の生活習慣病（疾病別）有病者の状況

※1 「糖尿病」「高血圧」「脂質異常症」「その他」の有病者数について、1人が複数の生活習慣病を保有している場合はそれぞれでカウントしていることや、生活習慣病を保有していない者の人数は含まれていないため、残存歯数別の各有病者数を合算しても、対象者数とは一致しない。

※2 「その他」に含まれる生活習慣病は、インスリン、高尿酸血症、肝疾患、腎疾患、痛風腎、脳血管疾患、虚血性心疾患等、動脈硬化、人工腎臓、経皮的冠動脈ステント留置術である。

【40～74歳（全体）における残存歯数別の生活習慣病（疾病別）有病者の状況】



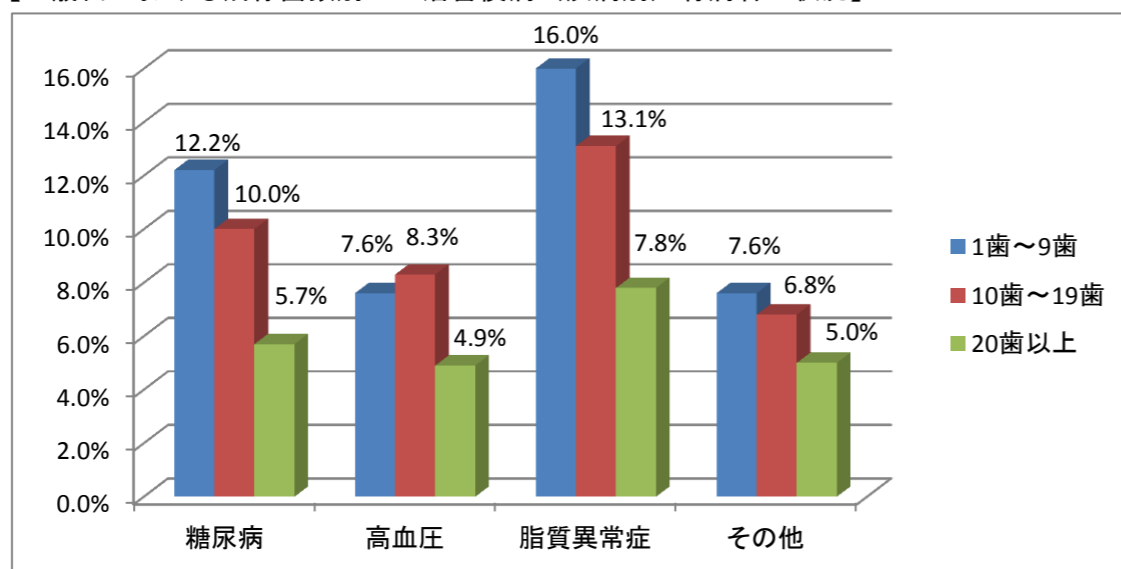
【40～74歳（全体）】 (人)

区分	対象者	糖尿病有病者	高血圧有病者	脂質異常症有病者	その他有病者
1歯～9歯	12,501	3,376	4,663	4,269	3,280
10歯～19歯	35,276	8,692	12,194	11,954	8,404
20歯以上	168,477	30,369	43,869	48,019	30,276
合計	216,254	42,437	60,726	64,242	41,960

(参考) (人)

残存歯数不明	301,523	50,506	72,808	68,492	48,162
--------	---------	--------	--------	--------	--------

【40歳代における残存歯数別の生活習慣病（疾病別）有病者の状況】



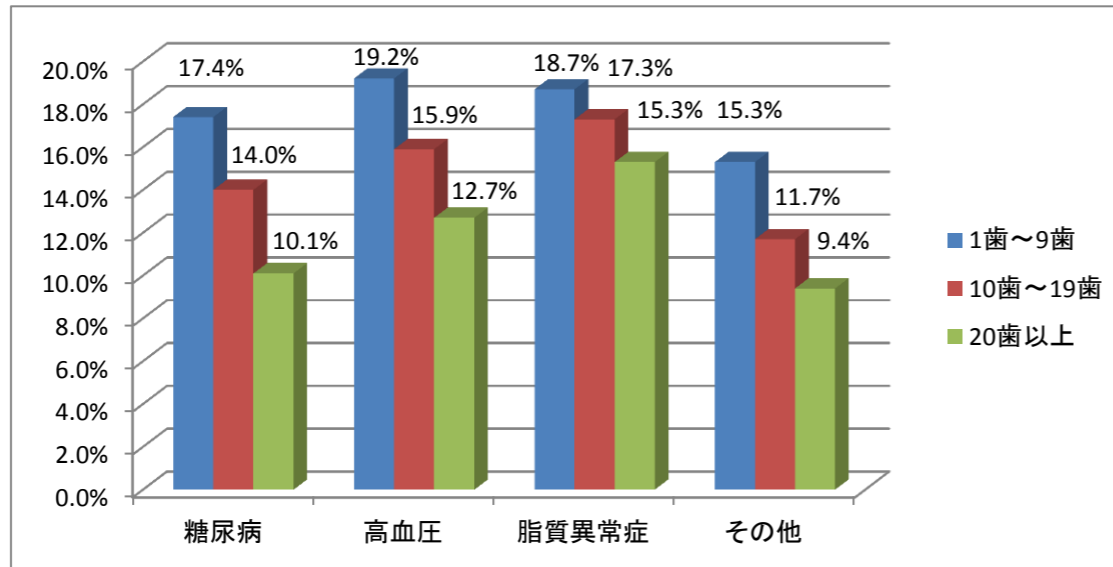
【40歳代】 (人)

区分	対象者	糖尿病有病者	高血圧有病者	脂質異常症有病者	その他有病者
1歯～9歯	131	16	10	21	10
10歯～19歯	663	66	55	87	45
20歯以上	21,309	1,218	1,043	1,665	1,073
合計	22,103	1,300	1,108	1,773	1,128

(参考) (人)

残存歯数不明	48,812	1,985	1,919	2,693	1,923
--------	--------	-------	-------	-------	-------

【50歳代における残存歯数別の生活習慣病（疾病別）有病者の状況】



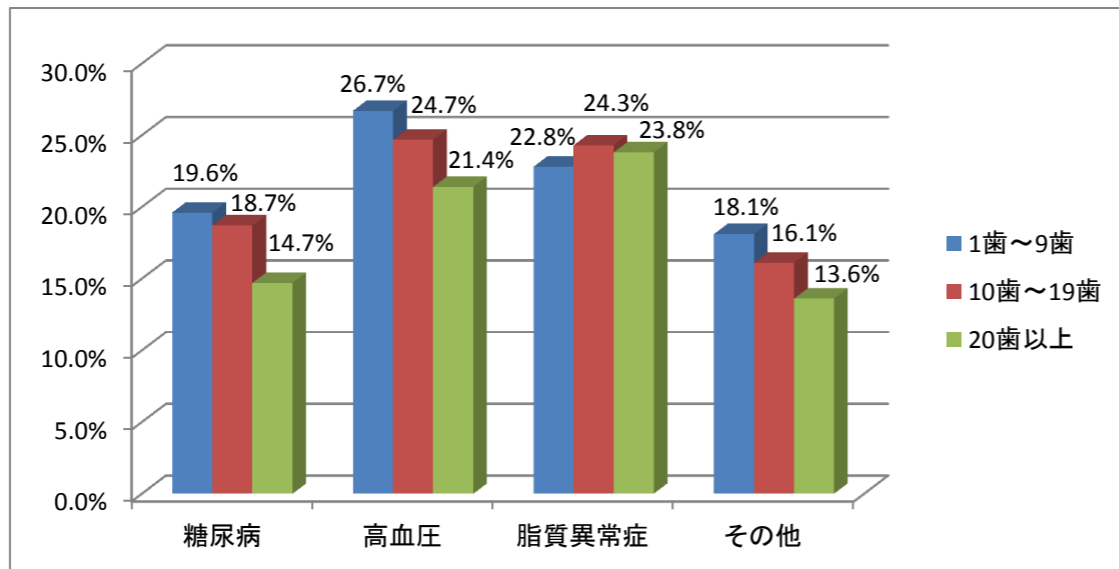
【50歳代】 (人)

区 分	対象者	糖尿病 有病者	高血圧 有病者	脂質異常症 有病者	その他 有病者
1歯～9歯	556	97	107	104	85
10歯～19歯	1,940	271	308	335	227
20歯以上	20,929	2,117	2,648	3,203	1,973
合 計	23,425	2,485	3,063	3,642	2,285

(参考) (人)

残存歯数不明	44,231	4,064	5,358	5,489	3,741
--------	--------	-------	-------	-------	-------

【60～64歳における残存歯数別の生活習慣病（疾病別）有病者の状況】



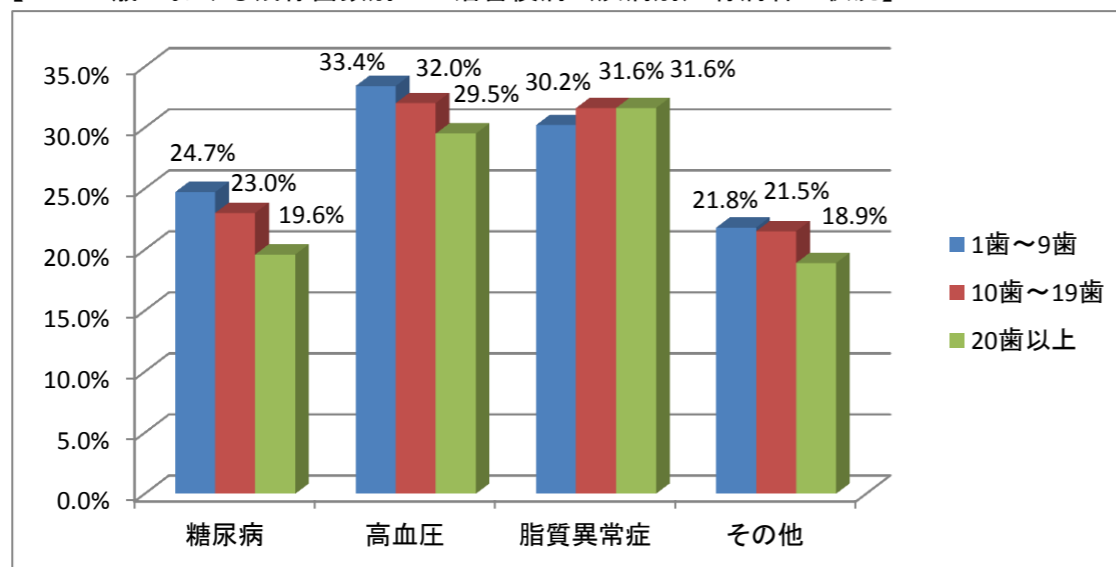
【60～64歳】 (人)

区 分	対象者	糖尿病 有病者	高血圧 有病者	脂質異常症 有病者	その他 有病者
1歯～9歯	1,298	254	347	296	235
10歯～19歯	4,384	821	1,084	1,064	704
20歯以上	26,165	3,837	5,593	6,233	3,549
合 計	31,847	4,912	7,024	7,593	4,488

(参考) (人)

残存歯数不明	47,574	6,889	9,879	9,449	6,303
--------	--------	-------	-------	-------	-------

【65～69歳における残存歯数別の生活習慣病（疾病別）有病者の状況】



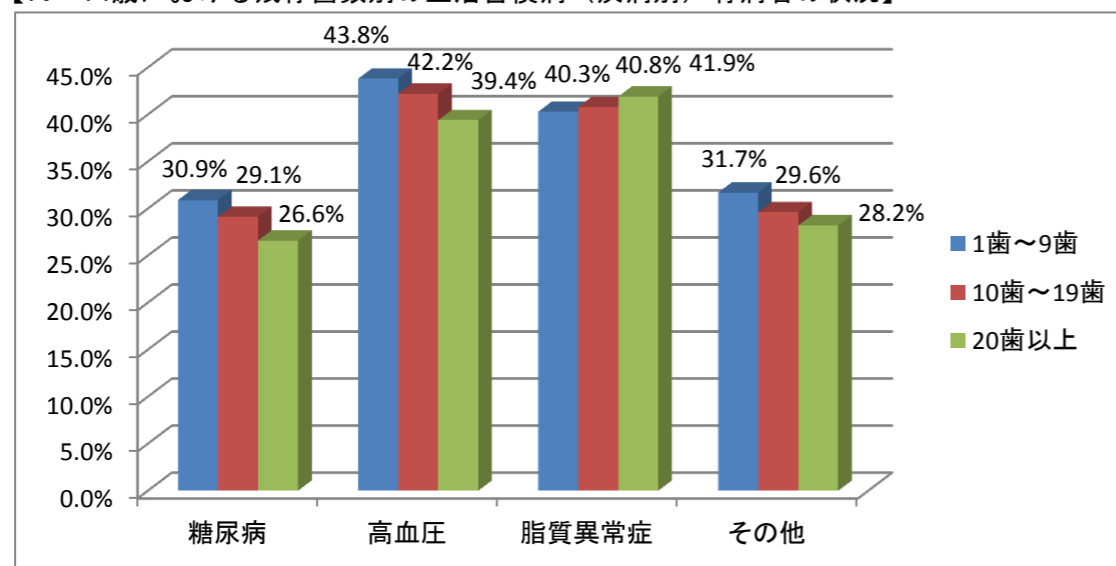
【65～69歳】 (人)

区分	対象者	糖尿病有病者	高血圧有病者	脂質異常症有病者	その他有病者
1歯～9歯	3,883	958	1,295	1,172	845
10歯～19歯	11,637	2,680	3,726	3,678	2,504
20歯以上	48,851	9,563	14,407	15,439	9,216
合計	64,371	13,201	19,428	20,289	12,565

(参考) (人)

残存歯数不明	83,373	16,801	24,648	22,593	15,252
--------	--------	--------	--------	--------	--------

【70～74歳における残存歯数別の生活習慣病（疾病別）有病者の状況】



【70～74歳】 (人)

区分	対象者	糖尿病有病者	高血圧有病者	脂質異常症有病者	その他有病者
1歯～9歯	6,633	2,051	2,904	2,676	2,105
10歯～19歯	16,652	4,854	7,021	6,790	4,924
20歯以上	51,223	13,634	20,178	21,479	14,465
合計	74,508	20,539	30,103	30,945	21,494

(参考) (人)

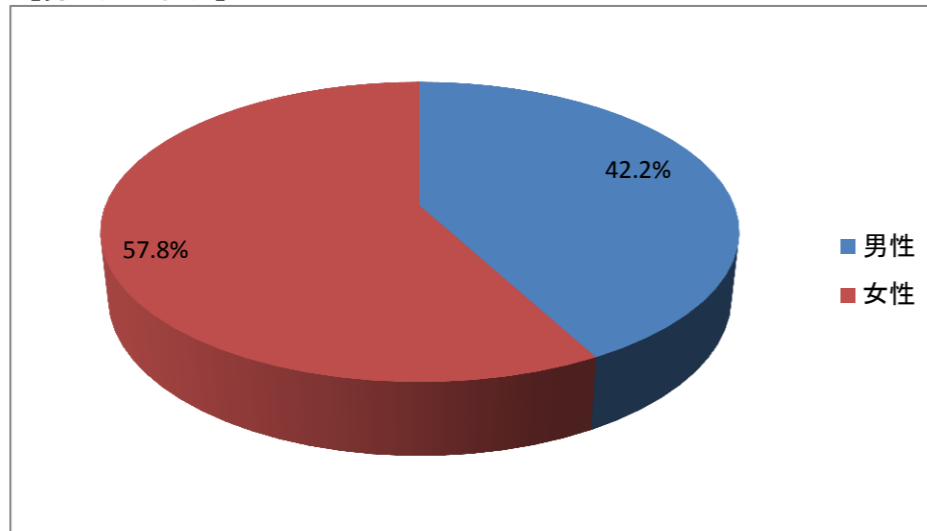
残存歯数不明	77,533	20,767	31,004	28,268	20,943
--------	--------	--------	--------	--------	--------

◆ 歯周疾患の治療を受けている者のうち、残存歯数別の生活習慣病（疾病別）有病者の割合は、年代が上がるにつれてその差が少なくなっているが、40歳から50歳代までは割合の差が顕著に表れている。

12 健診受診者における特定健診検査データと口腔の状態（残存歯数）別の状況

(1) 健診受診者の状況

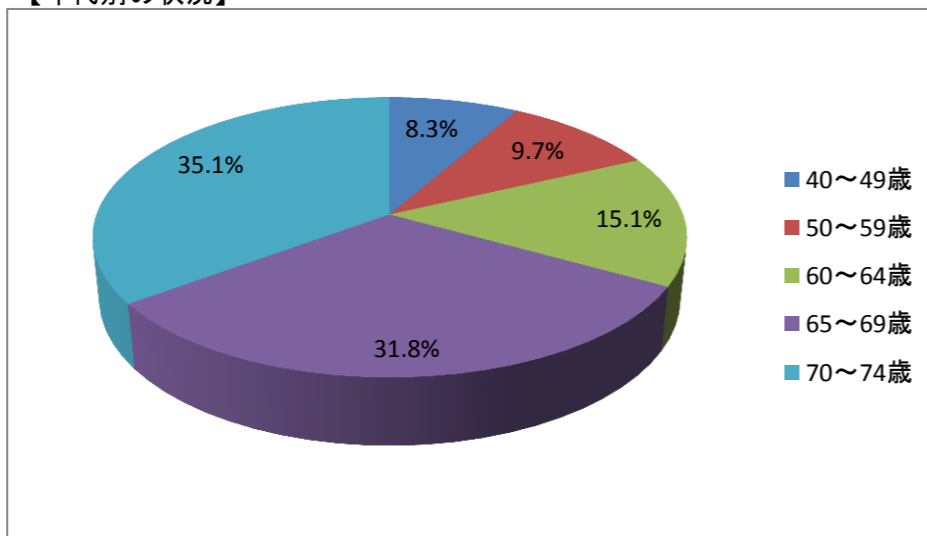
【男女別の状況】



(人)

区分	人数
男性	53,531
女性	73,456
合計	126,987

【年代別の状況】



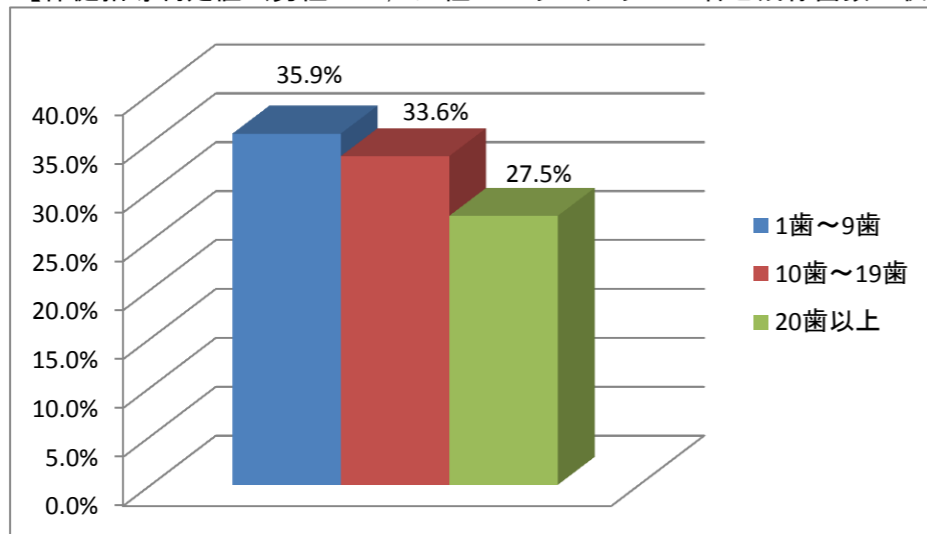
(人)

区分	人数
40~49歳	10,495
50~59歳	12,378
60~64歳	19,181
65~69歳	40,347
70~74歳	44,586
合計	126,987

◆ 健診受診者の男女別の状況は女性が多く、年代別の状況では60歳代が4割を超え最も多く、70歳代を加えると全体の約8割を占めている。

(2) 腹囲

【保健指導判定値（男性85cm，女性90cm以上）以上の者と残存歯数の状況】



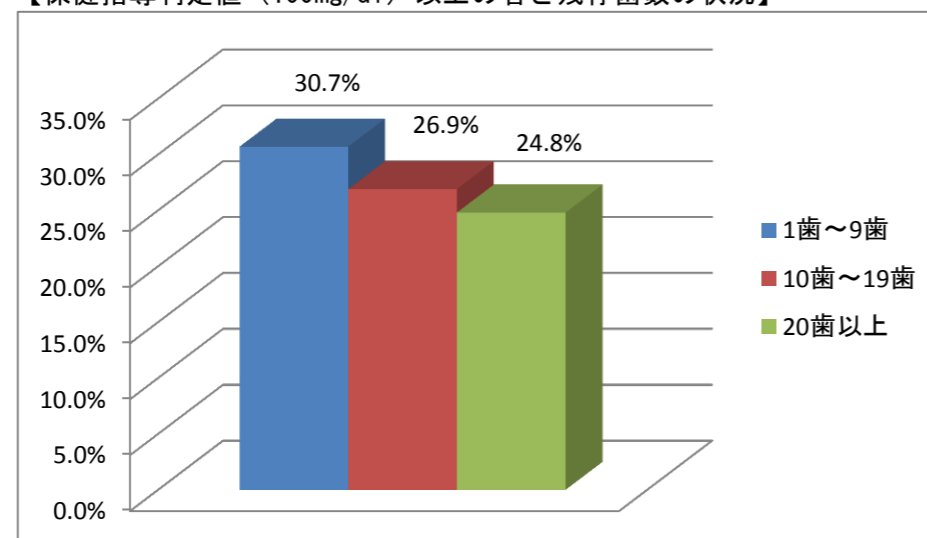
◆ 残存歯数の少ない者の方が，腹囲の保健指導判定値を上回っている割合が高い。

区 分	健診受診者	判定値以上 (人)
1歯～9歯	3,110	1,115
10歯～19歯	9,666	3,248
20歯以上	52,424	14,424
合 計	65,200	18,787

区 分	健診受診者	判定値以上 (人)
残存歯数不明	61,787	20,454

(3) 空腹時血糖

【保健指導判定値（100mg/dl）以上の者と残存歯数の状況】



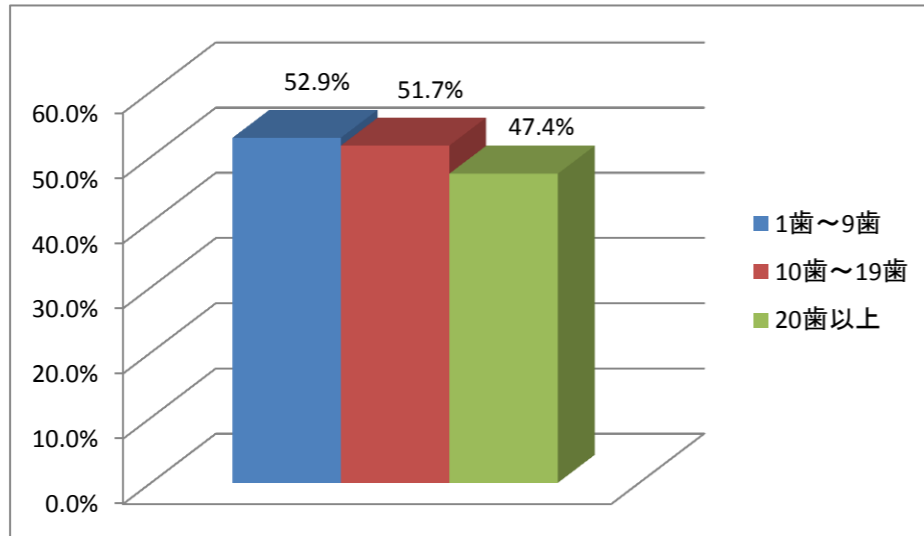
◆ 残存歯数の少ない者の方が，空腹時血糖の保健指導判定値を上回っている割合が高い。

区 分	健診受診者	判定値以上 (人)
1歯～9歯	3,110	956
10歯～19歯	9,666	2,601
20歯以上	52,424	12,985
合 計	65,200	16,542

区 分	健診受診者	判定値以上 (人)
残存歯数不明	61,787	16,320

(4) HbA1c

【保健指導判定値（5.6%）以上の者と残存歯数の状況】



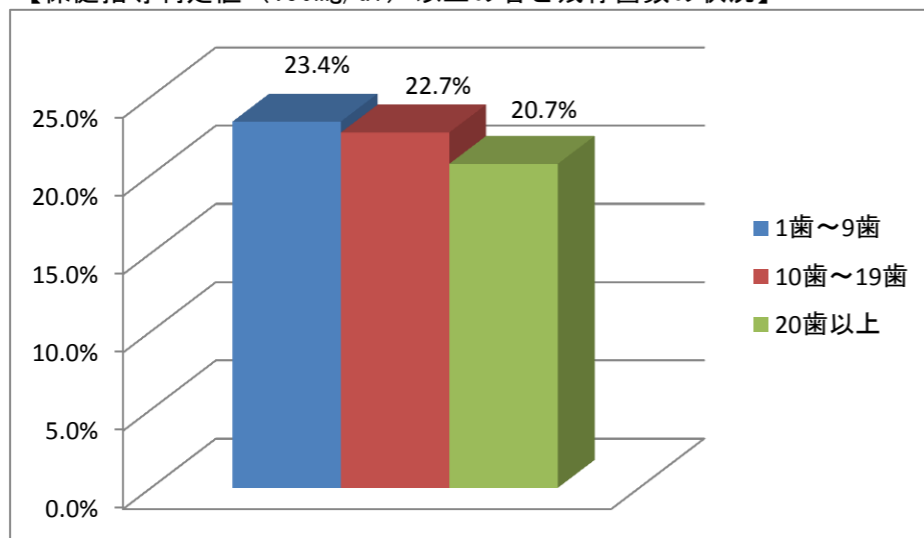
◆ 残存歯数の少ない者の方が、HbA1cの保健指導判定値を上回っている割合が高い。

区 分	健診受診者	判定値以上 (人)
1歯～9歯	3,110	1,645
10歯～19歯	9,666	4,993
20歯以上	52,424	24,863
合 計	65,200	31,501

(参考)	(人)	
残存歯数不明	61,787	29,546

(5) 中性脂肪

【保健指導判定値（150mg/dl）以上の者と残存歯数の状況】



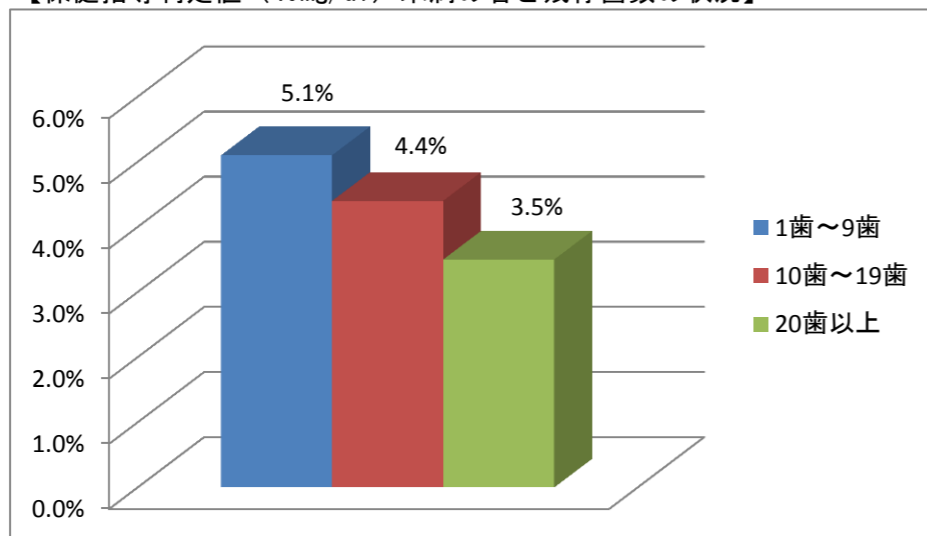
◆ 残存歯数の少ない者の方が、中性脂肪の保健指導判定値を上回っている割合が高い。

区 分	健診受診者	判定値以上 (人)
1歯～9歯	3,110	728
10歯～19歯	9,666	2,190
20歯以上	52,424	10,869
合 計	65,200	13,787

(参考)	(人)	
残存歯数不明	61,787	14,454

(6) HDLコレステロール

【保健指導判定値（40mg/dl）未満の者と残存歯数の状況】



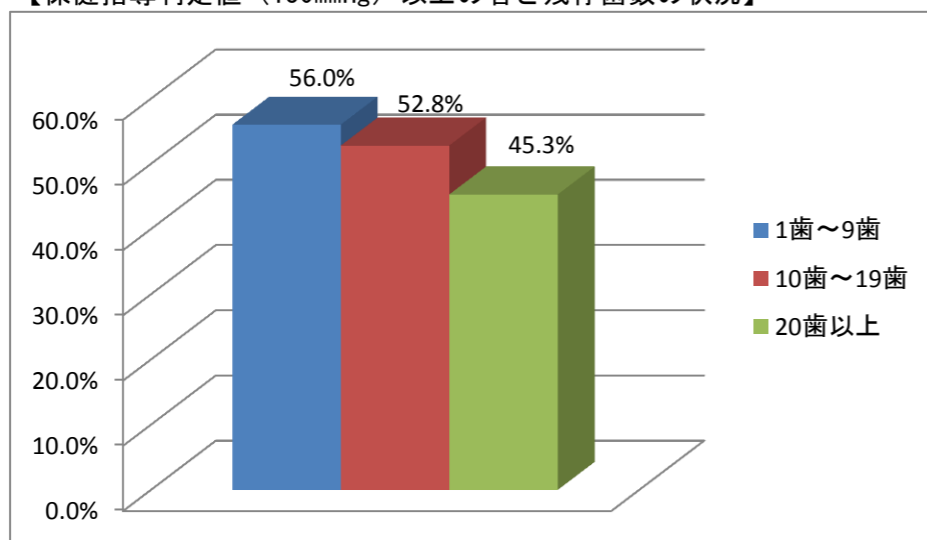
◆ 残存歯数の少ない者の方が、HDLコレステロールの保健指導判定値を下回っている割合が高い。

区 分	健診受診者	判定値未満 (人)
1歯～9歯	3,110	158
10歯～19歯	9,666	423
20歯以上	52,424	1,816
合 計	65,200	2,397

区 分	健診受診者	判定値未満 (人)
残存歯数不明	61,787	2,925

(7) 収縮期血圧

【保健指導判定値（130mmHg）以上の者と残存歯数の状況】



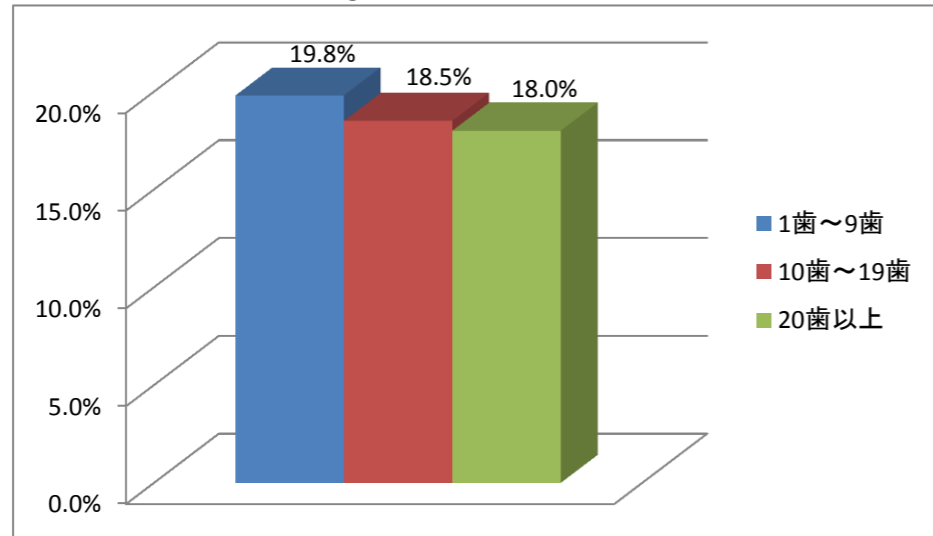
◆ 残存歯数の少ない者の方が、収縮期血圧の保健指導判定値を上回っている割合が高い。

区 分	健診受診者	判定値以上 (人)
1歯～9歯	3,110	1,741
10歯～19歯	9,666	5,100
20歯以上	52,424	23,737
合 計	65,200	30,578

区 分	健診受診者	判定値以上 (人)
残存歯数不明	61,787	30,410

(8) 拡張期血圧

【保健指導判定値（85mmHg）以上の者と残存歯数の状況】



◆ 残存歯数の少ないの方が、拡張期血圧の保健指導判定値を上回っている割合が高い。

区 分	健診受診者	判定値以上 (人)
1歯～9歯	3,110	615
10歯～19歯	9,666	1,786
20歯以上	52,424	9,440
合 計	65,200	11,841

(参考)	(人)	
残存歯数不明	61,787	12,981